

JIŘÍ BURIÁNEK

REFLEXE KRIMINALITY VE VEŘEJNÉM MÍNĚNÍ

V posledních desetiletích patří v sociologii k dobrému tónu vymyslet pro společnost nějaké označení. Takové pojmenování může leckdy opravdu přispět k vystižení podstatného rysu určité situace nebo dokonce vývojové tendence, někdy arcíť zůstává více či méně originální visačkou, pouhým labelem. Letný pohled do slovníků nabízí dostatek adjektiv: společnost se může ukazovat jako racionalistická, technetronní, technokratická, aktivní, meritokratická, postindustriální, konzumní, hojnosti, komerční, masová, korporační, informační, cynická, sémiotická, užvaněná, ludická, hedonistická, narcistní, postheroická atd. Svého času jsem svodu značkování podlehl a zavedl přídomek „trpělivá“ pro označení stavu, kdy společnost v relativně anomické transformační situaci vykazovala stálost politických postojů a schopnost rychle se adaptovat na nové podmínky – nárůst kriminality nevyjímaje. Koncept se ukázal jako užitečný zejména v rámci obvykle několikaminutových prezentací na četných a mnohdy mamutích konferencích připomínajících ony „karnevaly vědění“: zvláště pro cizinu to byl dobře zapamatovatelný slogan.

Dnes je však namístě klást otázku, zda se česká veřejnost staví ke kriminalitě se stále ještě trpělivým porozuměním, zda by nebylo vhodnější uvažovat o alternativách, např. o společnosti:

- radikalizované,
- ustrašené,
- nebo otrávené, rezignované.

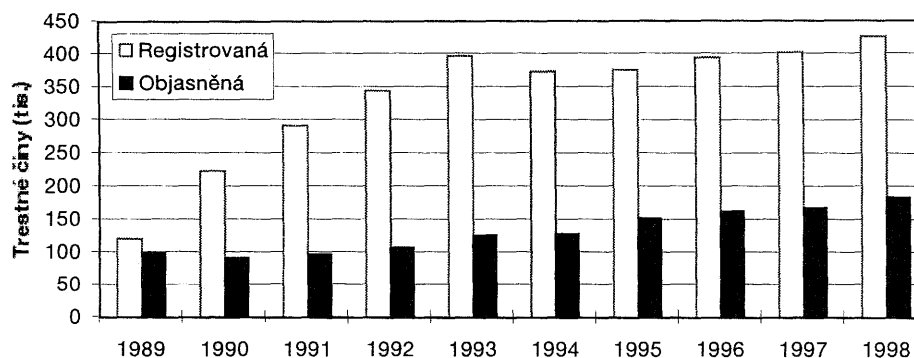
I když se k pokusům o revizi vlastních stanovisek sociologové odhodlávají jen neradi, čas od času je k tomu něco donutí – v tomto případě jde o čerstvá empirická data. Ačkoli tedy design tohoto příspěvku čerpá z článku sotva tři roky starého (Buriánek 1996), musí se vyrovnat s novou situací. Jak dokládá graf (1), celkem slibná stabilizace úrovně kriminality vzala v roce 1997 za své. Jako legitimní se proto jeví otázka, zda nás nečeká další, i když zřejmě pozvolnější fáze růstu kriminality, a jak se to vše projevívá v celkovém hodnotově-normativním klimatu společnosti.

Na druhé straně je třeba vidět, že reakce veřejnosti na tuto stránku transformace (*transition*) zapadá do širšího rámce celkového ekonomického, politického i sociálního

ho vývoje v posledních deseti letech. Českou společnost v tomto směru dosud charakterizovala nepřehlédnutelná míra stability, a to i pokud jde například o politickou scénu. Proto jsme dlouhou dobu mluvili v českém případě o fenoménech „trpělivé společnosti“ (Buriánek a Šubr 1995, Buriánek a Kuchař 1997).

Dramatický nárůst evidované trestné činnosti po sametové revoluci samozřejmě vyvolal určitou odezvu ve veřejném mínění. Postoje veřejnosti ke kriminalitě ale představují složitě determinovaný fenomén. Nelze přitom zcela přesně stanovit, jaký je podíl bezprostřední osobní zkušenosti lidí (tedy „reflexivity“, Nelken 1994)) a jaký vliv na formování postojů mají média, v nichž prezentace trestných činů a násilí vůbec hraje značnou roli (zde je třeba uvažovat o svého druhu „konstruktivismu“). Speciální viktimizační studie mezitím potvrdily, že míra zasažení populace trestnou činností (v tomto případě i tou nehlášenou a neevidovanou) stoupá (Kaiser 1991).

Graf 1: Vývoj kriminality v ČR po r. 1989



Při hodnocení bezpečnostních rizik hrají tedy vedle statistik stále důležitější roli údaje z cílených výzkumů zkušeností, postojů a reakcí veřejnosti. Nejnovější poznatky nabízí šetření „Postoje veřejnosti ke kriminalitě a relativní sociální deprivace“ (J. Buriánek, FF UK, grant GAČR 403/98/0395), pro který byl ukončen sběr dat v listopadu 1998. Dotazována byla reprezentativní populace ČR starší patnácti let, vzorek činil 1719 osob. Tím, že byla použita otevřená otázka k identifikaci vlastní viktimizace, mohl zřejmě mírně klesnout počet takto „evidovaných“ skutků (poslední mezinárodní výzkum viktimizace v roce 1996 ukázal více než 30 % postižených za rok), nyní získaný údaj však vcelku odpovídá jiným zjištěním, ostatně úroveň kriminality se v posledních letech dramaticky neměnila. Navíc nelze vyloučit, že *stabilizovaný podíl postižených* koresponduje s údaji v policejních statistikách: ty sice svědčí o růstu kriminality, ale může jít o vliv okolností, že *občané hlásí větší podíl spáchaných trestných činů* (viz tab. 9)!

BEZPEČNOSTNÍ RIZIKA V KONTEXTU KRIZE

Veřejnost se přirozeně záhy naučila vnímat bezpečnostní situaci jako problém číslo 1 – za problematickou ji považovalo dlouhodobě kolem 98 % respondentů v pravidel-

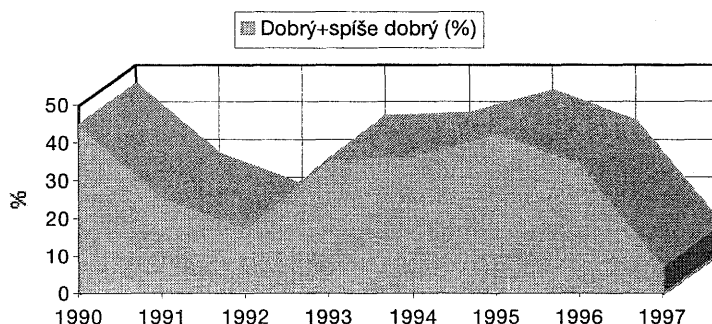
ně prováděných výzkumech. V konkretizovaném žebříčku společenských problémů podle IVVM se v roce 1997 ustálilo pořadí:

1. hospodářská kriminalita 79% „velmi naléhavé“ (+17% „dosti“)
2. zdravotnictví 74
3. obecná kriminalita 65
4. organizovaný zločin 65
5. sociální jistoty 59

Z tohoto pocitu ohrožení pak plyne i jistá míra nespokojenosti s tím, jak se vládě daří tyto problémy řešit.

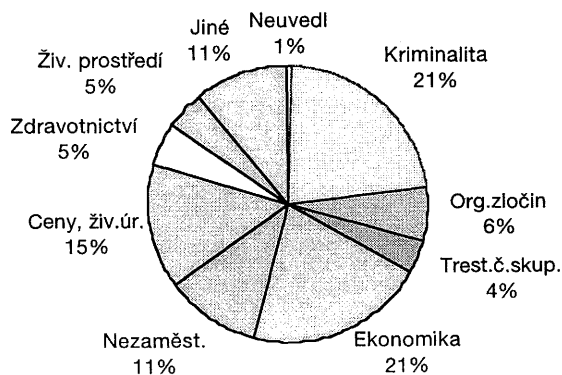
Celkové pocity občanů, vyjádřené hodnocením vždy celého uplynulého roku, docela nápadně kopírují trend vývoje kriminality (v grafu 2 údaje IVVM, leden 1998, N=1127).

Graf 2: Hodnocení celého roku veřejností



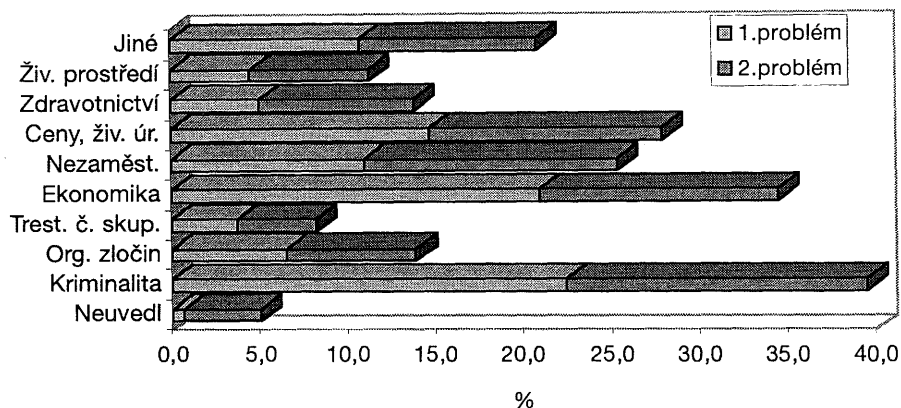
Třebaže za poklesem spokojenosti lze v posledních letech tušit především konkrétní vnitropolitické problémy, vedle vlivu „blbé nálady“ nemůžeme vyloučit ani možnost reagování na vývoj kriminality.

Graf 3: Nejdůležitější současný problém



Řada šetření z nedávné doby potvrdila významnou pozici kriminality a jejích specifických variant na žebříčcích aktuálních společenských problémů. Náš nejnovější výzkum (v listopadu 1998) však naznačuje, že u části veřejnosti není nereálné počítat s aktualizací problémů v oblasti ekonomické (grafy 3 a 4).

Graf 4: Současné problémy života



Momentálně tedy můžeme očekávat další rozšíření pocitu relativní sociální deprivace, který by mohl dále posílit subjektivní obavy občanů, a to zprostředkovaně právě v oblasti percepce bezpečnostních rizik. Na druhé straně zřejmě dochází i k jisté „neutralizaci rizik“ v tom smyslu, že – velmi pravděpodobně poněkud jiná – část populace se na rizika adaptovala, a to nejen subjektivně snížením deklarovaných obav, ale také přizpůsobením svého chování.

Aktuální potíže ovšem nemohou naráz oslabit funkčnost všech dříve působících *stabilizačních prvků*. Občané ČR projeví po roce 1989 značnou flexibilitu a pravděpodobně také schopnost revitalizovat některé tradiční hodnoty a kulturní vzorce. I když výzkumy Institutu pro výzkum veřejného mínění ukázaly po šesti letech ekonomické reformy zhruba vyvážený podíl respondentů zaznamenávajících subjektivně snížení, resp. zvýšení životní úrovně v porovnání s minulostí, dlouhodobě je oceňováno zlepšení ve sféře politické. Důvěra v budoucnost samozřejmě produkovala i jistá očekávání, a to nejen u opticky větší skupiny „vítězů“ revoluce (v různých výzkumech veřejného mínění konaných v různých obdobích přetrvával poměr 2:1 při různém podílu „konstantní pozice“).

V celkovém pohledu na životní spokojenost tedy převažovala do roku 1996 také podle IVVM skupina „vítězů“ (zlepšení tehdy konstatovalo 34 %), naopak zhoršení celkové situace uvádělo jen 18 %. Zlepšení poměrů uváděli častěji respondenti v pásmu 20 – 44 let, u vysokoškolsky vzdělaných stoupalo pozitivní hodnocení až na 56 %. V roce 1997 (již v červnu!) se ale situace změnila: podíl optimistů a pesimistů se náhle vyrovnal (26:25). Ve sféře subjektivního hodnocení podmínek můžeme počítat navíc i s efektem zvykání si na lepší podmínky: v mnoha specificky formulovaných položkách baterie spokojenosti stoupá podíl kritičtějšího stanoviska. O bezpečnostní situaci to ovšem paradoxně neplatilo. Veřejnost již zřejmě reagovala na dočasný útlum nárůstu trestné činnosti.

Tab.1. Srovnání dnešního života se situací před listopadem (IVVM, březen 1996, N = 2 045)

	% „horší než dříve“	
	1995	1996
soukromý život	12	19
životní úroveň	34	36
vliv na život v místě bydliště	14	19
sociální jistoty	60	62
pocit bezpečí	67	65

DŮVĚRA V INSTITUCE

Dlouhodobé časové řady výzkumů IVVM ukazují, že se důvěra ke společenským institucím stabilizovala. Zdá se přitom, že porevoluční euforie tak trochu vyprchala, přičemž je zajímavé, že podíl nedůvěřujících zůstává zhruba stejný (u policie těsně pod hranicí 60 %).

Tab. 2. Důvěra v instituce (IVVM)

	1990	1991	1992	1993	1994	1995	1996	1997	1998	1999
policie	41	48	52	49	38	39	38	33	37	41
soudy	28	29	29	37	30	38	34	32	26	27

Také v tomto případě vystupují některé korelace mezi důvěrou a indikátory sociálního statusu. Údaje z našeho výzkumu ze září 1995 odpovídají v případě policie uvedeným číslům, u soudů nám vyšla důvěra o něco vyšší (49 %, u státního zastupitelství 51 %). Údaje z našeho omnibusu XII/1996 svědčí rovněž mírně ve prospěch soudů (33 % důvěřovalo policii, 38 % soudům).

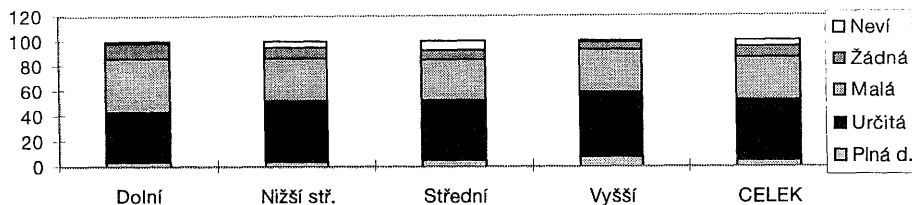
Plnou nebo určitou důvěru v policii deklarovalo v našem posledním výzkumu v roce 1998 již 52 % dotázaných (Tab. 3), což je o něco více než v kontinuálních výzkumech IVVM.

Tab. 3. Důvěra v policii podle velikosti bydliště

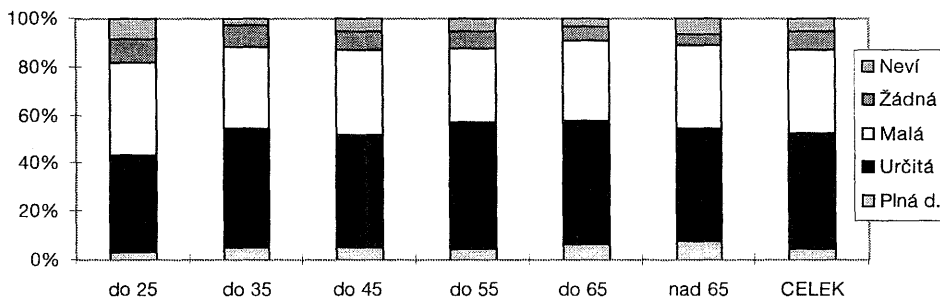
POLICIE	Velikost bydliště						Praha	CELEK
	do 2000	do 10.000	do 50.000	do 100 t.	nad 100 t.			
Plná důvěra	4,0	4,6	6,6	5,9	4,1	1,8	4,8	
Určitá důvěra	49,8	44,8	49,3	50,0	42,7	50,6	47,7	
Malá důvěra	35,0	34,5	34,6	31,9	35,3	32,5	34,2	
Žádná důvěra	5,4	8,7	6,1	6,9	12,4	9,6	7,8	
Neví	5,7	7,4	3,4	5,4	5,5	5,4	5,4	
N	297	391	442	204	218	166	1718	
%	100	100	100	100	100	100	100	

Rovněž v této položce se začínají odlišovat respondenti z velkých měst ČR (kromě Prahy), jejichž postoje jsou kritičtější. Subjektivní vnímání rizik i institucionálních předpokladů jejich zvládnutí zde vede k negativnějšímu obrazu než jinde. V následujícím grafu (5) pak pozorujeme tendenci k růstu důvěry ve vyšších statusových vrstvách.

Graf 5: Důvěra v policii podle statusu



Graf 6: Důvěra v policii podle věku



Neméně aktuální je ovšem nižší míra důvěry u těch níže postavených, u nichž může jít o komplexnější postojový syndrom na bázi sociální exkluze, v němž se pocity ohrožení mísí s nedůvěrou a skepsí. Problémem se může stát i nižší míra důvěry indikovaná mezi mládeží (graf 6).

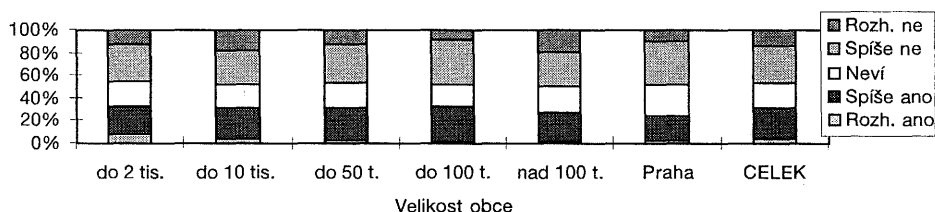
Vedle obecných dotazů na spokojenost s prací policie lze klást i specifitěji formulované otázky, zaměřené blíže k reálnému životu respondenta. Naše formulace přinesla rozložení dat mírně nachýlené k negativnímu hodnocení (tab. 4).

Na druhé straně může použít střední kategorie („neví“) v daném kontextu – šlo o jednu z položek širší baterie – znamenat i střední, tedy relativně neproblémový postoj („ani spokojen, ani nespokojen“). Tato kategorie vyvažuje přesuny mínění při srovnání velikostních skupin obcí, mezi nimiž se vyčleňují největší města společně s Prahou (graf 7).

Tab. 4. Spokojenost s tím, jako policie chrání okolí bydliště podle velikosti obce

Velikost bydliště							
Spokojen s policejní ochranou bydliště?	do 2 tis.	do 10 tis.	do 50 t.	do 100 t.	nad 100 t.	Praha	CELEK
Rozhodně ano	7,7	3,6	2,9	1,5	1,8	3,0	3,6
Spíše ano	25,6	28,5	28,6	31,5	26,1	21,1	27,4
Neví	20,9	19,8	22,2	19,7	22,9	27,7	21,8
Spíše ne	33,7	30,8	34,2	39,4	29,4	38,6	33,8
Rozhodně ne	12,1	17,2	12,0	7,9	19,7	9,6	13,5
N	297	389	441	203	218	166	1714
%	100	100	100	100	100	100	100

Graf 7: Spokojenost s policií v bydlišti



Spokojenost s činností policie zahrnuje větší množství rozmanitých aspektů (zřejmě také v kontextu „historického“ porovnání). V běžných omnibusových šetřeních IVVM vycházela takto:

	1990	1992	1994	1996	1998
podíl více či méně spokojených	24	37	40	43	47
podíl nespokojených	70	54	55	46	44

Pokud se tento trend udrží, dojde k zajímavému fenoménu, když zvýšená míra viktimizace, kombinovaná s příznaky krize a celkově menší spokojenosti občanů, naruší důvěru v instituce a dokonce zvýší spokojenost s prací policie.

V našem výzkumu v září 1995 se výsledky příliš nelišily, ačkoliv jsme použili ve stupnici střední kategorii, která přitáhla největší podíl odpovědí. V tomto kombinovaném šetření názorů policistů i veřejnosti se potvrdilo, že spolupráce veřejnosti s policií přitom není na optimální úrovni. Na druhé straně zařazení profese policisty do „středního pásma“ sociologických stupnic prestiže povolání signalizuje, že veřejnost dnes hodnotí toto povolání již jako standardní, jako každé jiné (v žebříčku prestiže se v uvedeném roce ocitlo hned vedle povolání novináře).

POCIT OHROŽENÍ A KOREKTIVY CHOVÁNÍ

Pro subjektivní hodnocení bezpečnostní situace ve státě se hodí parafráze českého pořekadla „jinde hůře, doma nejlíp“. Téměř 80 procent uvedlo víceméně špatnou situaci ve státě: právě tady lze předpokládat silný vliv médií.

Tab. 5. Hodnocení bezpečnostní situace ze strany veřejnosti (Universitas, 9/95, N= 1106)

	++	+	-	--	?
a/ V celém státě	0.7	17.0	50.0	29.3	2.9
b/ Ve vaší obci	5.1	47.3	34.4	11.3	1.9
c/ V okolí bydliště	9.1	51.1	27.9	9.6	2.3

Při analýze reakcí veřejnosti na bezpečnostní situaci nejde nepoužít standardní dotazy na pocit bezpečnosti. Obvykle bývá zkoumán pomocí čtyř položek, které rozlišují situaci ve dne a v noci (nebo explicitně večer po setmění). Pro některé sociology mají až příliš subjektivní ráz. Musíme proto podotknout, že důležitější je následné přetavení pocitů do reálného chování, které vychází z konkrétnějšího zhodnocení rizika z hlediska jeho pravděpodobnosti a míry zneklidnění. Poslední výzkum potvrdil existující diskrepanci mezi pocitem bezpečí doma a na ulici v okolí bydliště (srovnej poslední dva sloupce v tab. 7).

Je zajímavé, že pocit bezpečí večer v bytě mají spíše Pražané a obyvatelé menších měst (10 – 50 tis. ob.), naopak výrazně *hůře je vnímána situace ve velkých městech nad 100 tis. obyvatel*. V relativně důležitějším kritériu pocitu bezpečí večer na ulici se poměr mezi kladným a záporným hodnocením vyrovnává, činí zhruba 60 : 40. Ve větších městech (50 – 100 tis.) se dokonce dále symetrizuje (graf 8).

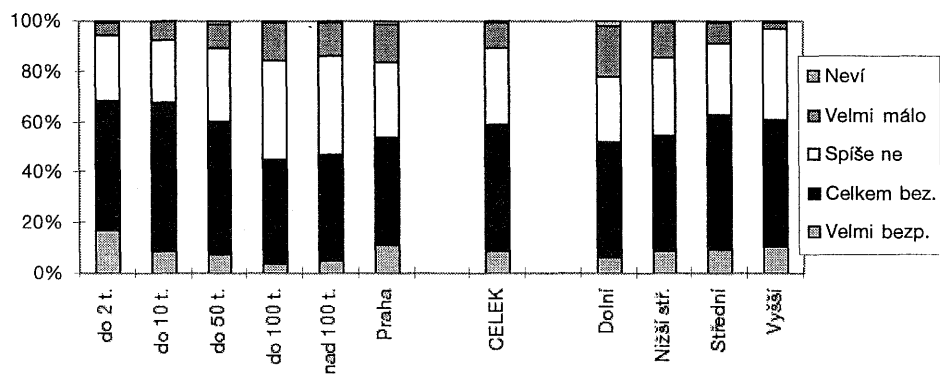
Tab. 6. Pocit bezpečí doma po setmění (podle pohlaví, 1998)

Bezpečí doma	%	Pohlaví		CELEK	
		Muži	Ženy		
	Velmi bezpečně	41,8	17,8	29,8	
	Celkem bezpečně	50,5	53,6	52,1	
	Spíše ne	6,0	21,5	13,8	
	Velmi málo	0,9	6,8	3,9	
	Neví	0,7	0,2	0,5	
Celkem		N	846	852	1698
		%	100	100	100

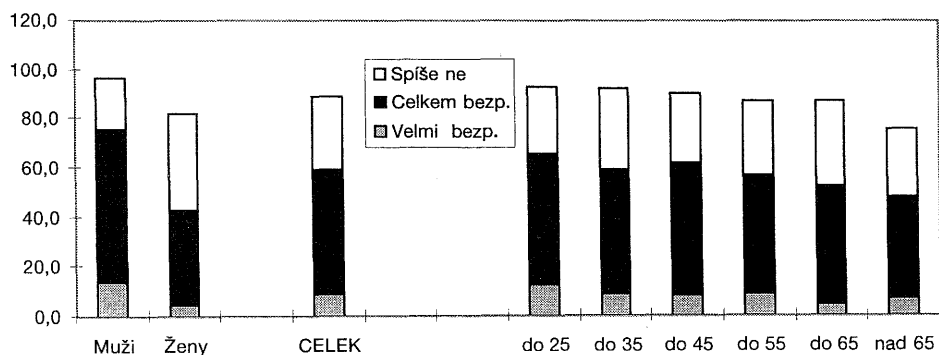
Tab. 7. Pocit bezpečí po setmění doma a v místě bydliště

Bezpečí doma	%	Velikost obce (bydliště)						Praha	CELEK	Bezp. v bydlišti CELEK
		do 2 t.	do 10 t.	do 50 t.	do 100 t.	nad 100 t.				
Velmi bezp.	31,5	26,4	33,6	20,6	26,6	40,4	29,8	9,1		
Celkem bez.	52,0	55,4	51,2	60,3	47,7	43,4	52,2	50		
Spíše ne	14,1	13,6	11,1	13,7	19,3	12,7	13,7	30,1		
Velmi málo	2,0	4,4	3,6	4,4	6,0	3,0	3,8	10,0		
Neví	0,3	0,3	0,5	1,0	0,5	0,6	0,5	0,6		
Celkem N		298	390	441	204	218	166	1717	1717	
%		100	100	100	100	100	100	100	100	

Graf 8: Pocit bezpečí v bydlišti podle velikosti obce a statusu



Graf 9: Pocit bezpečí v bydlišti podle pohlaví a věku



Graf 9 potvrzuje, že u žen již v místě bydliště pocit bezpečí nepřevažuje a že také klesá s věkem. Zbytek do 100% připadá na ty, co se necítí vůbec bezpečně.

V oblasti pocitu bezpečí občanů dochází ke změnám, které jsou obtížně interpretovatelné. Nálezy si leckdy trochu protiřečí, a proto je třeba dbát na srovnatelnost údajů (stejná tazatelská síť a metodika, stejné formulace otázek). Omnibusové výzkumy zachycují obecnější postoje obvykle mimo konkrétnější kontext, leckdy tudíž přinášejí kritičtější hodnocení.

Údaje získané IVVM ukazují v kumulované kategorii deklarovaného pocitu nebezpečí při porovnání posledních let víceméně stabilní stav:

	1994	1997	1998
• v otázce pocitu bezpečí večer doma	20	26	22
• v otázce pocitu bezpečí v místě bydliště	50	49	47

Naše údaje ukazují v obou parametrech příznivý trend redukce obav:

		1995	1998
Bezpečí večer doma	++	31	30
	+	37	52
	-	24	14
	--	7	4
	?	-	1
Bezpečí večer v okolí bydliště	++	9	9
	+	32	50
	-	38	30
	--	21	10
	?	-	1

V každém případě se dá uvažovat přinejmenším o jakémisi efektu adaptace na nové bezpečnostní podmínky.

Z hlediska pocitu bezpečnosti se ukazuje jako zneklidňující pohyb občanů v místě bydliště večer za tmy. Lidé se v roce 1995 jinak většinou obávali přímého napadení (50%), zčásti také krádeží (37%), někteří spíše podvodníků (8%) nebo vydírání (3%). Strach z napadení charakterizuje ženy (62%) a nejmladší skupinu (59%), obavy o majetek jsou typičtější pro muže (45%), jde ale o efekt deklarace „neohroženosti“, tedy menší obavy z fyzického útoku.

Na uvědomovaná rizika lidé reagují většinou aktivně: v behaviorální rovině jde zejména o:

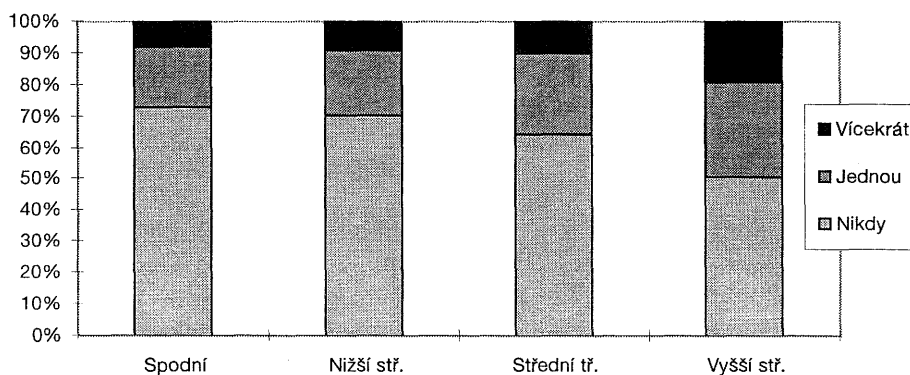
- vyhýbání se nebezpečným místům 86 %
- vyhýbání se určitým lidem 63 %
- využití doprovodu další osobou 42 %

Tento typ chování se častěji uplatňuje u žen (vyhýbání se místům – 97 %).

TRENDY VIKTIMIZACE

Do stavu veřejného mínění se samozřejmě promítají i některé *latentní tendence a jevy*, které zůstávají mimo oficiální statistiku. Podle běžných výzkumů veřejného mínění lze předpokládat zhruba pětadvacetiprocentní zasažení populace v průběhu roku (výslovně se ovšem uvádí jenom krádež, přepadení nebo ohrožení), přičemž zhruba polovina případů není ohlášena. Viktimizační výzkumy poslední doby (1996, viz Válková 1997) naznačují – za pomoci podrobnější metodiky klasifikace jednotlivých druhů postižení – ještě vyšší podíl reprezentující spíše celou třetinu dospělé populace zasažené v průběhu jednoho roku. Platí tedy, že přes všechny pochybnosti o validitě policejních statistik mají naznačené trendy reálný základ (Buriánek 1997). S reakcí policie panuje podle různých zdrojů dat zhruba poloviční spokojenost, ale hlavní příčinou nehlášení události zůstává zřejmě nevíra v dopadení pachatele. Podle našeho výzkumu z roku 1995 lidé většinou podceňují úspěšnost policie při objasňování jednotlivých druhů trestné činnosti. I to lze považovat za zdroj silícího pocitu ohrožení. Pochopitelně ani viktimizační výzkumy nejsou s to odhalit jevy s velkou latencí – závažné sexuální obtěžování, zneužívání nebo týrání.

Graf 10: Viktimizace v roce 1994 podle sociálního statusu (Universitas 1995)



V období 1997-98 se obětí činu, jež by bylo možno považovat za trestný, stalo podle našeho posledního výzkumu 28 % dotázaných, resp. 30 % rodin. Ve shodě se zahraničními zkušenostmi se potvrzuje, že ženy se stávají objektem trestné činnosti méně často (tab.8). Celkově jde zhruba o pětiprocentní rozdíl. Ten se projevuje zejména u těch, kteří byli zasaženi jednou událostí: v případě, že respondenti uvedli dvě nebo tři zkušenosti (typy trestných činů, nikoli opakovanou viktimizaci!), rozdíl mezi muži a ženami se snížil.

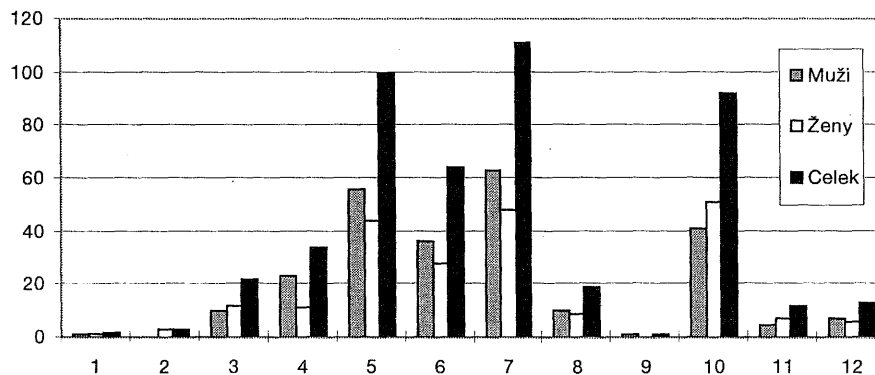
Tab. 8. Osobní zkušenost s trestnou činností podle pohlaví (1997-98)

	POHLAVÍ		Celkem
	Muži	Ženy	
Zkušenost s TČ	257	212	469
%	30,6	25,0	27,8
Nezasaženo	582	636	1218
%	69,4	75,0	72,2
CELKEM	839	848	1687
%	100	100	100

Statisticky signifikantní na hladině 0.05

Jestliže z celé populace uvedlo zasažení trestnou činností 28 % respondentů, pak šlo většinou právě o jeden typ trestného činu. Pouze 10 % (z celé populace) uvedlo dva skutky a jenom 2 % tři. Proto v následující analýze pracujeme pouze s první, subjektivně nejzávažnější „volbou“. Otevřenou otázku jsme kategorizovali poměrně podrobně do jedenácti kategorií (graf 11).

Graf 11: Viktimizace 97-98 podle pohlaví



Údaje o nejzávažnějším trestném činu, který uvedl podsoubor respondentů viktimizovaných v letech 1997-98.

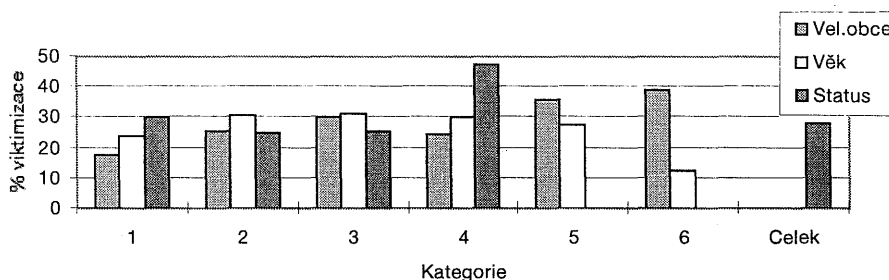
- | | |
|--|--|
| 1. Vražda, pokus o vraždu | 2. Znásilnění |
| 3. Loupež, loupežné přepadení | 4. Násilný útok, přepadení |
| 5. Vloupání | 6. Krádež automobilu |
| 7. Jiná větší krádež, úmyslná majetková škoda | 8. Podvod (v oblasti investičních společností, cestovního ruchu) |
| 9. Vydírání, vybírání „výpalného“ | 10. Drobné pouliční či kapesní krádeže |
| 11. Šikanování, obtěžování, týrání, zneužívání | 12. Jiné trestné činy |

U většiny trestných činů jsou častěji (nikoli ve smyslu statistické významnosti, ta se u takto „vzácných“ jevů nemůže uplatnit) zasaženi muži, nebo je situace vyrovnaná. Pouze u položky č.10 (a pochopitelně u znásilnění) se poměr přechyluje na stranu žen, avšak zde jde o tendenci očekávatelnou.

Riziko viktimizace se liší u jednotlivých věkových skupin, má tendenci klesat s věkem. Je zajímavé, že nezasahuje tak výrazně nejmladší skupinu respondentů (porovnání viz graf 12).

Rostoucí sociální diferenciaci společnosti se pak projevuje také v odlišné pravděpodobnosti viktimizace u jednotlivých statusových skupin (respondenti se subjektivně zařazovali do pěti vrstev, pro další statistické vyhodnocení jsme dvě nejvyšší sloučili do jedné kategorie. Pro srovnání uvedeme všechny skupiny v jednom grafu, přičemž velikostní skupiny obcí a věkové skupiny jsou řazeny vzestupně od 1 do 6, kategorie sociálního statusu jsou čtyři.

Graf 12: Viktimizace podle sociálních skupin



Riziko viktimizace zřejmě výrazně klesá po 65. roce věku. Je podstatně vyšší u lépe situovaných vrstev, pochopitelně také v Praze.

Připojená tabulka 9 pak naznačuje dosti výrazný posun v chování populace v posledním období, když tři ze čtyř postižených údajně nahlásili záležitost policii. Dřívější výzkumy umísťovaly tento odhad zhruba na úroveň poloviny případů, i když pásmo kolísalo prakticky od maxima (hlášení krádeží aut) po hodnoty takřka minimální (sexuální násilí). Projevuje se tendence k sociální diferenciaci spolupráce s policií: například mladí lidé (do 25 let) hlásili postižení relativně méně často (59%) a zřejmě policii o něco méně důvěřují. Nízké procento ohlášení trestných činů charakterizuje nejnižší vrstvy (49%), naopak nejvyšší vrstvy hlásí až 80% případů, vysokoškolaři dokonce 85%.

Tab. 9. Hlášení postižení trestným činem policii podle velikosti bydliště

Ohlásil čin?	Velikost bydliště					Praha	CELEK
	do 2 t.	do 10 t.	do 50 t.	do 100 t.	nad 100 t.		
Policie	65	68	72	72	91	71	73
Jiný orgán	4	5	6			1	3
Blízcí	10	18	17	10	7	22	15
Vůbec ne	21	9	5	18	1	6	9
N	68	104	139	61	81	69	522
%	100	100	100	100	100	100	100

V tabulce údaje od podsouboru občanů, kteří deklarovali osobní zkušenost s trestným činem 1997-98.

OBAVY OBČANŮ Z TRESTNÉ ČINNOSTI – PERCEPCE RIZIK

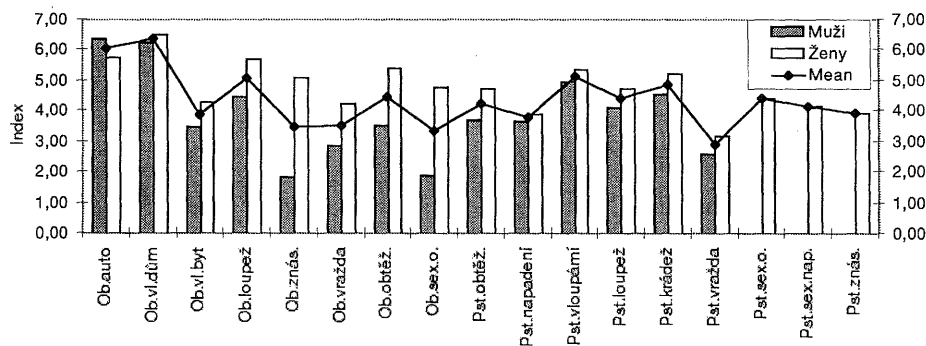
Pokud se občané vyjadřují ke konkrétním rizikům, vzniká žebříček dosti podobný statistickému obrazu struktury trestné činnosti, i když celkem přirozeně se obavy týkají i násilných trestných činů. U celé dotázané populace vychází následující pořadí (podle podílu „velkých obav“, tj. odpověď 8 – 10 na desetibodové škále):

• krádeže auta	41,1 %
• vloupání do domu	40,3
• obtěžování	16,8
• oloupení	16,6
• sexuální obtěžování	11,5
• znásilnění	11,2
• vloupání do bytu	10,7
• vražda	10,0

Reálné proporce jsou ovšem leckde posunuty: protože jenom tři čtvrtiny dotázaných vlastní automobil, činí ve skupině vlastníků podíl velkých obav o auto 51 %. O specifice fenoménu „obavy“ svědčí i to, že velké obavy z ukradení auta má i 23 % z těch, kteří auto nevládní (může jít ovšem o majetek sousedů, příbuzných, o problém zájemců o koupi, apod.). U sexuálních trestných činů je podíl obav u mužů zanedbatelný, takže skoro čtvrtina žen se vážně obává tohoto typu postižení. Základní tendenci lze vyjádřit i pomocí průměrného hodnocení na škále obav – viz graf 13.

V grafu (4) jsou současně prezentovány průměry hodnocení (při použití stejné stupnice) pravděpodobnosti, že k něčemu takovému dojde. Tento odhad má blíže ke konceptu rizika, měl by být založen na spíše racionálním vyhodnocení situace respondentem. Použijeme-li opět kritérium podílu „velké pravděpodobnosti“ (8–10), u srovnatelných položek se většinou snižuje, a to často zhruba na polovinu. Citovaný výzkum nepoužil zcela ekvivalentní nabídku položek záměrně, aby baterie pravděpodobnosti poskytla údaje srovnatelné s předchozími výzkumy v ČR na toto téma.

Graf 13: Obavy z postižení trestným činem a odhad pravděpodobnosti podle pohlaví



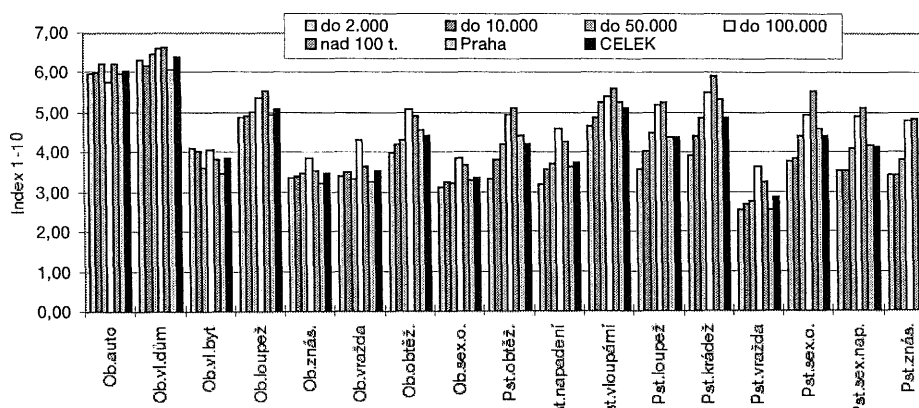
Pořadí rizik podle pravděpodobnosti můžeme shrnout pro celý soubor takto (srovnatelné položky vyznačeny kurzívou): také zde je třeba upřesnění, že pravděpodobnost sexuálního deliktu hodnotí jako poměrně vysokou zhruba 13 % dotázaných žen:

• <i>vloupání</i> (bez rozlišení dům – byt)	19,8 % („velké riziko“, 8 – 10)
• okradení (na ulici, na veřejnosti)	17,4
• <i>obtěžování</i> (mladistvými, apod.)	13,2
• přepadení (násilné, loupež)	12,1
• fyzický útok, zbití	6,7
• <i>sexuální obtěžování</i>	6,8
• <i>sexuální napadení</i>	5,7
• <i>znásilnění</i>	5,6
• <i>vražda</i>	3,9

Pokud pracujeme s průměrnými hodnotami pravděpodobnosti, není rozdíl vůči obávám tak nápadný – pravděpodobnost postihu je hodnocena spíše jako střední nebo mírně nižší. Je zajímavé, že z hlediska velikosti obce (graf 14), v níž respondent žije, se uplatňuje zřetelný gradient rizik, ovšem s výjimkou Prahy. Pražané pravděpodobnost viktimizace vnímají méně dramaticky než např. obyvatelé velkých měst: možná se již začíná projevovat efekt „normalizace rizik“.

Korelace mezi obavou, resp. pravděpodobností a věkem jsou výrazné, mají však různý směr. U majetkové kriminality pocit ohrožení s věkem spíše stoupá, u sexuálních deliktů je tomu přesně naopak. U obtěžování (např. partami výrostků na ulicích) jsou zřejmě více citlivé jak nejmladší, tak nejstarší věkové kategorie.

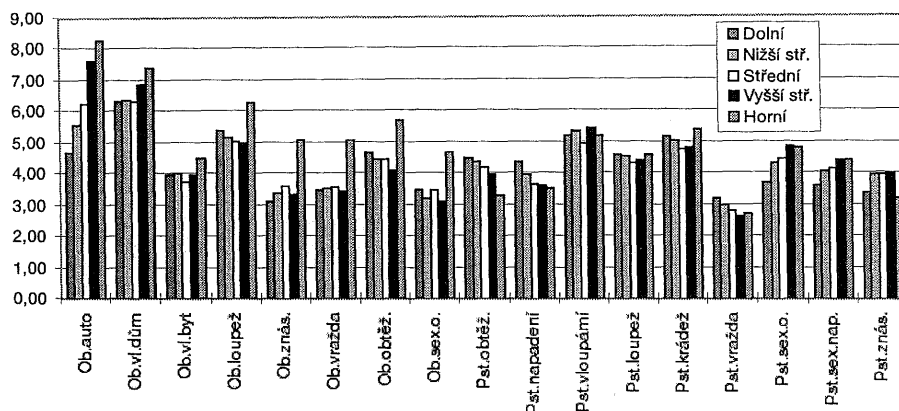
Graf 14: Obavy a pravděpodobnost postižení podle místa bydliště



Pro ilustraci připojíme ještě graf (15) závislosti obav na sociálním statusu. V tomto případě můžeme sledovat míru obav u kategorie „vyšší střední“ a „horní“ odděleně. Ti nejlépe situovaní se skutečně odlišují od ostatních vyšším indexem zejména u obav,

a to obav z majetkové kriminality (krádeže aut, vloupání). Více se bojí obtěžování, vraždy nebo znásilnění. V hodnocení pravděpodobnosti viktimizace se však sblíží s názory ostatních vrstev, které jsou jinak poměrně homogenní. Potvrzují se tak naše předchozí poznatky, kdy subjektivní charakteristiky (postoje, obavy, zneklidnění) nevykazovaly příliš silnou sociální diferenciaci. Ta se zřejmě bude více promítat do víceméně reálné pravděpodobnosti viktimizace.

Graf 15: Obavy a pravděpodobnost postižení podle statusu



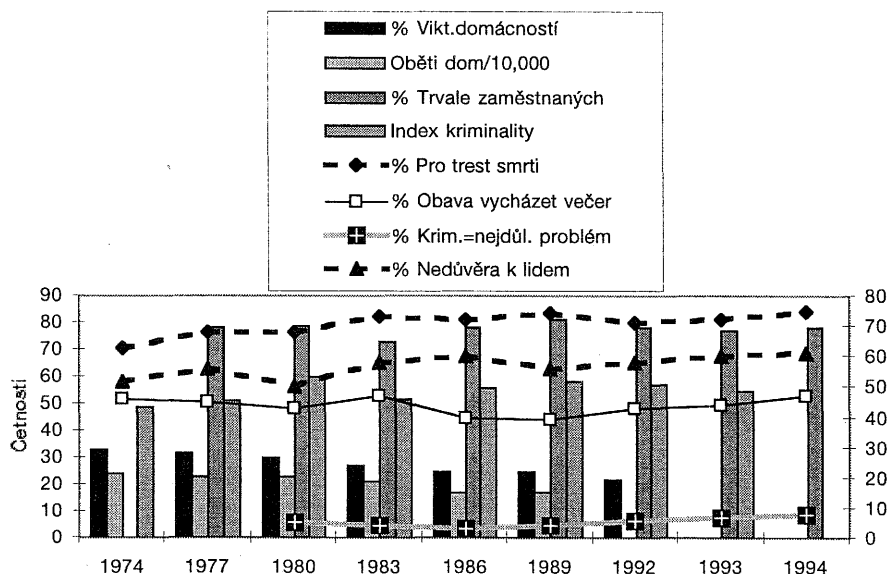
Naše poznatky se zatím pohybují v deskriptivní rovině a jen postupně nabízejí hlubší sociologickou interpretaci. Jejich vazba na sociální skupiny nebo na prostorovou diferenciaci (srovnej Chiricos 1997) není příliš nápadná, i když základní zkušenosti světové kriminologie byly prokázány (např. pokud jde o výše zmíněné sociodemografické charakteristiky pachatelů i obětí). Dosud méně patrný *vliv sociálních podmínek a statusových faktorů* (k určité výjimce viz graf 12) lze ovšem hypoteticky vysvětlit:

- (*meritorně*) dosud menší mírou sociální diferenciaci společností,
- (*metodologicky*) komplikovanými vnitřními vztahy mezi jednotlivými proměnnými a nutností přejít ke složitějším explanačním modelům.

V rámci průběžného vyhodnocování standardních výzkumů veřejného mínění je třeba zvážit, zda případné rostoucí obavy ze zločinu a pocity ohrožení nevyplývají z působení jiných faktorů. Údaje z USA (graf 16) potvrzují, že subjektivní představy se někdy značně rozcházejí s „objektivními trendy“ – skutečně nelze vyloučit korelaci mezi radikalizací postojů lidí a růstem sociálních problémů. Kdyby se hodnocení práce policie mělo řídit jenom takto chápaným „hlasem lidu“, mohlo by dojít k tomu, že práce policie bude zpochybňována či přehodnocována pokaždé, když dojde k nějaké krizi ve společnosti, ke ztrátě sociálních jistot, k nějakému vnitřnímu napětí. Ono lákavé odvolávání se na spokojenost občana tedy může za určité konstelace ohrozit akceschopnost systému a demotivovat aktéry. Navíc hrozí další protitah na straně policie, která by mohla upnout veškeré své snažení na *public relations*, na budování příznivého obrazu na veřejnosti, a to nezávisle na konkrétních výsledcích činnosti. Oč

méně bychom viděli policisty na ulici, o to častěji bychom mohli sledovat jejich stále profesionálnější a jistě pozitivní „prezentace“ v televizi: obraz moderní rizikové společnosti předvádějící ony symbolické hry na „zvládání rizik“ by tak byl završen k dokonalosti.

Graf 16: Kriminalita a její reflexe v USA



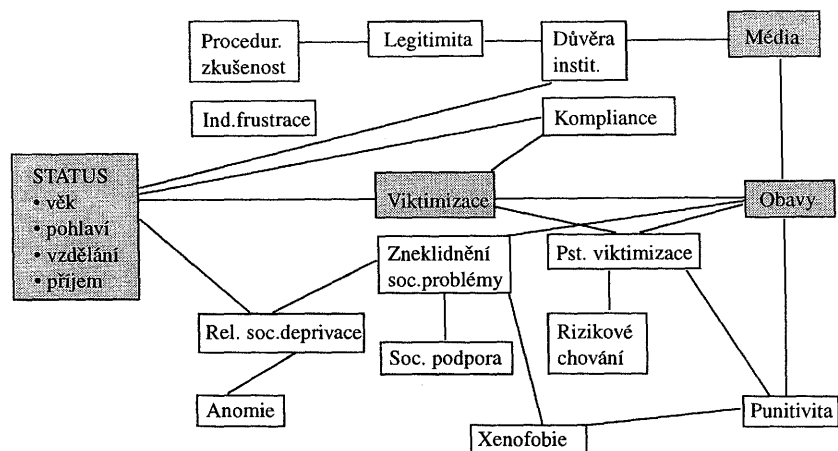
Pozn.: Údaje zaokrouhleny, v některých případech extrapolovány (Zdroj: TOMLISON 1996)

Abychom ilustrovali složitost komplexu formování postojů ke kriminalitě (v rovině obav, fear of crime), přikládáme model zahrnující několik možných výkladů formování postojů (obr.1). Část zde prezentovaných hypotéz již byla mezitím ověřena, a to i v našich podmínkách. Aniž bychom se chtěli pouštět na tomto místě do obsáhlejší teoretické rozpravy, připomínáme zjištění (u nás též Z. Pechačová a kol., 1996), že obavy ze zločinnosti nejsou založeny jenom na základních sociálních charakteristikách respondenta (pohlaví, věk, status), případně na „kriminologickém modelu“ (závislost na vlastní viktimizaci). Do hry vstupuje řada dalších zprostředkujících faktorů, mimo jiné právě ekonomická deprivace (podle Pechačové 1996: 218 ovšem – v datech z roku 1993! – pouze nepřímo) nebo důvěra v instituce. Tím se dostáváme až k samé hranici politických postojů, k hodnotovým orientacím, k postojům vůči modernizační tendenci atd.

To vše považujeme z hlediska teoretické explanace vnímání bezpečnostních rizik za velmi zajímavé, nicméně z ryze praktického hlediska lze vyvodit, že každý ekonomický nebo politický otřes by mohl změnit pro policii „strategický parametr“ – hodnocení bezpečnostní situace občany, a mohl by tak vzápětí vyvolávat krizi institucí (různé tlaky na

řešení). Nadměrné zdůraznění úlohy veřejného mínění (zvláště v poloze obav) by tedy mohlo indukovat politizaci otázek, které vyžadují především střizlivé odborné řešení.

Obr. 1. Explanační model percepce rizik



LEGENDA:

- Proced. zkušenost = osobní zkušenost s bezpečnostními složkami, s procedurami
- Zneklidnění = vnímání sociálních problémů v okolí, v komunitě
- Punitivita = sklon k trestání, k restrikci výdajů na prevenci
- Soc. podpora = okruh osob ochotných pomoci, sousedství
- Kompliance = ochota respektovat zákony, poslušnost
- Důvěra inst. = deklarovaná důvěra v instituce (policie, soudy)
- Xenofobie = konfliktní postoje, příp. politický radikalismus
- Legitimita = uznání autority zákona

RADIKALIZACE POSTOJŮ?

Pocity frustrace a nejistoty přinesly samozřejmě další doprovodné jevy charakteristické pro veřejné mínění:

1. Jistý nárůst xenofobních tendencí, intolerance.
2. Tlak části populace (a také některých politických subjektů) na zpřísnění represivních opatření (obecněji jde o punitivitu postojů).

První tendence se projevuje jak celkově ve veřejném mínění, tak v některých sociálních skupinách či sílících hnutích (viz eskalující konflikty mezi skinheads a Romy). Pro českou populaci je však stále typický odpor k radikalismu ať politickému, či etnický motivovanému. To může vyvolávat i pocit, že se vlastně nic neděje...

Srovnání názorů veřejnosti a policie umožňuje baterie otázek na zdroje kriminality (z hlediska rizikových sociálních skupin) kladená v roce 1995. Největší rizika jsou definována odlišně (uvedeno procento odpovědi „velmi výrazně“), přesto však symptomaticky:

<i>Veřejnost</i>		<i>Policie</i>	
• – mafie, organizovaný zločin	86	• – Romové	66
• – Romové	72	• – mafie, org. zločin	64
• – skinheads	53	• – mládež, party	25
• – prostitutky	44	• – běženci, imigranti	28

Ve vědomí veřejnosti se samozřejmě méně odrážejí statistiky trestné činnosti, jde tu spíše o manifestované postoje k určitým skupinám. Minimální význam připisuje veřejnost chudobě jako takové, nízkou jsou hodnoceny i zdroje kriminality v podobě sezónních pracovníků a také samotných policistů.

Dobrym ukazatelem míry liberalizace společnosti či naopak radikalizace nebo přímo *punitivity veřejného mínění* je otázka znovuzavedení trestu smrti. Po zrušení trestu smrti projevilo veřejné mínění spíše negativní reakci a dlouhodobě převažuje podíl příznivců jeho zavedení (tento motiv vstupuje bohužel občas i do politického diskurzu). Časová řada ovšem ukazuje postupný pokles punitivity a přístupnost veřejnosti k věčnému dialogu.

Tab. 10: Měl by u nás existovat trest smrti ? (IVVM, %)

	1994	1995	1996	1997	1998
ANO	76	67	64	64	67
NE	12	16	20	23	16
NEVÍ	12	17	16	13	17

Stanovisko pro existenci trestu smrti zastávají častěji muži (68%), abolicionistický postoj koreluje pozitivně především se sociálním statutem (to není všude ve světě obvyklé, viz Hood 1996). Nejméně příznivců má trest smrti mezi mladými lidmi, působí zde také vztah respondenta k náboženství. U věřících v Boha souhlasí s retencí zhruba polovina, nesouhlasí třetina.

Trvale se projevuje tendence k přísnějšímu trestání ve středních a severních Čechách, tedy v oblastech se spíše vyšší mírou kriminality. V datech lze najít některé další zajímavosti – pro trest smrti se v jednom šetření častěji vyslovili ti, kteří nedůvěřují policii. V pojetí trestu smrti jako „náhradní“ nebo „lepší“ instituce to ovšem znamená paradox: ne zcela důvěryhodný státní aparát by měl zacházet s nejpřísnějším trestem. Tady je ovšem třeba uvažovat o existenci obecnějšího faktoru punitivity, do něhož se částečně promítá i aktuální sociální pozice. Zastánci trestu smrti věří především na jeho preventivní účinek, silí také pocit neúčinnosti dosavadních trestů.

Naše detailnější analýzy fenoménů punitivity a compliance (ve smyslu ochoty respektovat zákony, viz Tyler 1990) nejprve ukázaly, že vedle dvou dominantních clusterů charakterizujících víceméně většinou populaci lze odhalit také dvě menší skupiny jedinců s výraznějším rizikem deviantního jednání (odpovídají úloze faktoru věku), z nichž jedna byla výrazně punitivní. Podle skóru ve faktoru punitivity (který jsme konstruovali z položek měřících obecně postoje ke zpřísnění trestů) bylo rovněž možno rozlišit dva typy propunitivní orientace. Zajímavé je, že v jednom lze nalézt

spíše jedince „slabší“ či zranitelnější (včetně např. starých lidí orientovaných k levici atd.), ve druhé onu typicky rizikovou „silnou“ či nezávislou populaci (s vyšším podílem mladých, svobodných mužů, orientovaných pravice a hypoteticky s větším rizikem relativní deprivace), u níž je volání po přísnějších trestech funkcí síly. Právě v této skupině se podstatně zvyšuje riziko deviantního jednání.

Naše zjištění ovšem nelze považovat za vnitřně rozporná, přihlédneme-li k závěrům viktimizáčnických výzkumů. Stejně jako se z určitých skupin rekrutují pachatelé trestných činů (mladí muži), ze stejných skupin pocházejí častěji také oběti.

STRUKTURNÍ TLAKY A TENZE JAKO DVA IMPULZY AKCELERACE KRIMINALITY

Veřejné mínění neodráží pouze stav anomie (Rabušic a Mareš 1996), který doprovází společenskou změnu do doby, než se ustaví nové normy (viz pojetí E. Durkheimy). V transformaci jde též o jistou **(re)modernizaci** (srovnej Šubrt 1996, Boers 1997) či zaplnění kulturních mezer ve formě tvorby nových institucí, a v návaznosti na to i o vytvoření postoje k reformované policii, o reflexi změn v právním řádu apod. Na tomto podkladě je zřejmě možno vysvětlit nárůst evidované kriminality po roce 1989 a její následnou stabilizaci v období 1994-96.

Ve společnosti může ovšem zapůsobit také anomie v jiném smyslu (R. K. Merton), pokud sílí sociální diferenciaci, která problematizuje dosažitelnost univerzálních hodnot, dává vzniknout relativní sociální deprivaci (s latentním rizikem krize legitimacy systému). Zmíněná potřeba rekonstrukce legitimacy nového uspořádání může posilovat tendenci k deviantnímu jednání u některých vrstev, zřejmě však působí spíše selektivně. Zatímco deprivace např. u starších věkových skupin sotva vyvolá vlnu deviantního jednání, u nekvalifikovaných pracovníků, u nezaměstnaných nebo u migrantů je toto riziko – v kombinaci s faktorem věku – značně vysoké.

Existující mezera v podobě neobjasněné a nepotrestané zločinnosti může – v souladu s teorií racionální volby a kalkulu rizik – podněcovat k využití dalších příležitostí, které zčásti vyplývají z masivních transferů majetku v rámci privatizace, ale také ze vstupu mezinárodního organizovaného zločinu. V tomto světle mělo dočasné zastavení nárůstu kriminality i drobné vylepšení ukazatele objasněnosti neobyčejný význam.

Zatímco studie z USA signalizují, že obavy veřejnosti mohou sílit navzdory stagnující úrovni kriminality (někteří autoři to vysvětlují právě faktorem rostoucí relativní sociální deprivace, ostatně korelace obav ke statusu zde naznačují nepřímou závislost!), zdá se, že v ČR bude veřejné mínění reagovat pružně a realisticky i na bezprostřední vývoj bezpečnostní situace. Pokud jde o celkový trend vývoje kriminality, nabízí se zde – v intencích systémově-strukturního paradigmatu – hypotéza, že zatímco první skok měl kořeny v anomickém charakteru sociální změny a byl následován dočasnou stabilizací (též v institucionální sféře), nynější „druhý“ posun může již korespondovat s nástupem uvažovaného fenoménu *relativní sociální deprivace*, neboť se opírá o celkem realistický pocit zhoršení životních podmínek ve vztahu k letům předchozím, nemluvě již o reflektované sociální distanci, o situaci středních tříd, atd.

V odkazu na další a dnes již klasické teorie sociální deviace (Haralambos 1995) je možno připomenout i koncepci příležitosti a „pokušení“: společnost se sice učí aktivně se bránit bezpečnostním rizikům, vysoký podíl neobjasněné a nepotrestané kriminality (a některých dalších patologických jevů) může devastovat potenciál „trpělivé“ společnosti směrem k „otrávené“, ale třeba také „zvlčilé“...

Literatura

- BLOMBERG, T. G., COHEN, S. (eds.): *Punishment and Social Control*. New York, Aldine de Gruyter 1995.
- BOERS, K., GUTSCHE, G., SESSAR, K. (eds.): *Sozialer Umbruch und Kriminalität in Deutschland*. Opladen, Westdeutscher Verlag 1997.
- BURIÁNEK, J.: Postoje a stanoviska české veřejnosti k zločinnosti a trestům, Sborník příspěvků ze semináře sekce sociální patologie MČSS, Vimperk 1996 (s. 27-34).
- BURIÁNEK, J.: Oběti trestné činnosti jako problém sociologického výzkumu a policejní praxe. Závěrečná zpráva, grant MV ČR, Praha 1997.
- BURIÁNEK, J., KUCHAR, P.: The Development of Criminality in Prague: a Low-Anomic Change? In: U. Ewald (ed.), *Social Transformation and Crime in Metropolises of Former Eastern Bloc Countries*. Bonn, Forum Verlag Godesberg, 1997 (s.111-145).
- BURIÁNEK, J., ŠUBRT, J.: The exhausted or patient society: on the human potential in the process of social change, in: J.Šubrt, N.Toš (eds.), *Crossroads of Transition*. FF UK Prague 1995 (s.115 – 126).
- CHIRICOS, T., HOGAN, M., GERTZ, M.: Racial Composition of Neighborhood and Fear of Crime, in: *Criminology*, vol. 35, N. 1, 1997.
- HARALAMBOS, M., HOLBORN, M.: *Sociology – Themes and Perspectives*, 4.vyd. Collins Educational 1995.
- HOOD, R.: *The Death Penalty*. Oxford, Clarendon Press 1996.
- KAISER, G., H. KURY, H. J. ALBRECHT (eds.): *Victims and Criminal Justice*. *Victimological Research: Stocktaking and Prospects*. Freiburg i.Br.: Max-Planck-Inst. 1991.
- MAGUIRE, M.: *Crime Statistics, Patterns, and Trends: Changing Perceptions and their Implications*. In: MAGUIRE M. et al. (ed.): *The Oxford Handbook of Criminology*. Clarendon Press, Oxford 1994.
- MUNCIE, J. et al. (eds.): *Criminological Perspectives. A Reader*. London, SAGE Publ. 1996.
- NELKEN D.: Reflexive Criminology? IN: D. Nelken (ed.): *The Futures of Criminology*. London: SAGE 1994, 250 str.
- NOVOTNÝ, O., ZAPLETAL, J. (eds.): *Základy kriminologie*. Praha, PF UK 1996.
- PECHAČOVÁ, Z., et al.: Pocit ohrožení kriminalitou v České republice. *Sociologický časopis*, r. 34, 1998, č. 2, 205-219.
- RABUŠIC, L., MAREŠ, P.: Je česká společnost anomická? *Sociologický časopis*, r. 32, 1996.
- ŠUBRT, J.: Modernizační hesla a mýty v sociologii poválečné periody. *Sociologický časopis*, 32, 1996, č. 2.
- TYLER, T.: *Why People Obey the Law*. New Haven and London, Yale Un. Press, 1990.
- VALKOVÁ, J.: *ICS 1996 – Final Report*. Czech Republic. IKSP Praha 1997.

Attitudes to Crime in Public Opinion

Summary

The author considers his own concept of the „patient society“ in relation to recent developments in the CR and the reaction of public opinion to the growing level of relative social deprivation. While last year there was a 5% rise in crime, the level of fear of crime remained unchanged. The problem of crime continues to top the ladder of perceived contemporary problems, but the weight attached to economic factors in the context of economic recession is increasing. The media have a demonstrable effect on attitudes to crime. Faith in institutions continues to be among the stabilising elements, and there have been no striking changes in the area of punitive or xenophobic attitudes and reactions. Public satisfaction concerning the work of the police has even increased slightly. Problems in the area of living standards are indirectly expressed in attitudes. There has been more significant social differentiation in attitudes to crime and trust in institutions, while faith and willingness to co-operate with the police, for example, correlates

positively with social status. Research on victimisation confirms its growth among the highest social strata, and also a slight increase among the lowest strata (the average for the whole population is roughly 30% being victims of crime over the year). The most interesting finding in the field of analysis of attitudes is clearly differences in level of fear related to place of residence. While fear of crime is naturally higher in the large towns, the pattern is different in Prague. It appears that the inhabitants of Prague have now adapted to their clearly higher level of crime and that a kind of more general trend, the effect of „risk normalisation“ is at work here.

The respondents from the survey of the Czech population cited (1998, N=1719), expressed the greatest fear of economic (property) crime, and in doing so were reacting relatively realistically. Nevertheless, the author of the article believes that the state of public opinion ought not to be regarded as the main criterion for the evaluation of practical policies. The deepening social differentiation of society in relation to the phenomenon of crime is beginning to be reflected in the attitudes of youth as well, and is making it essential to consider the question of more comprehensive sociological analysis and explanation. It also confirms the plausibility of Merton's concept of anomie, and one cannot therefore rule out the shift of a previously stabilized and patient Czech public to reactions of that might be described as resigned, „intimidated“, „stressed“, or even „wild“ (homo homini lupus).